

CASES MATERNITÉ ASCENSEUR : Pratiques et performances dans 24 élevages

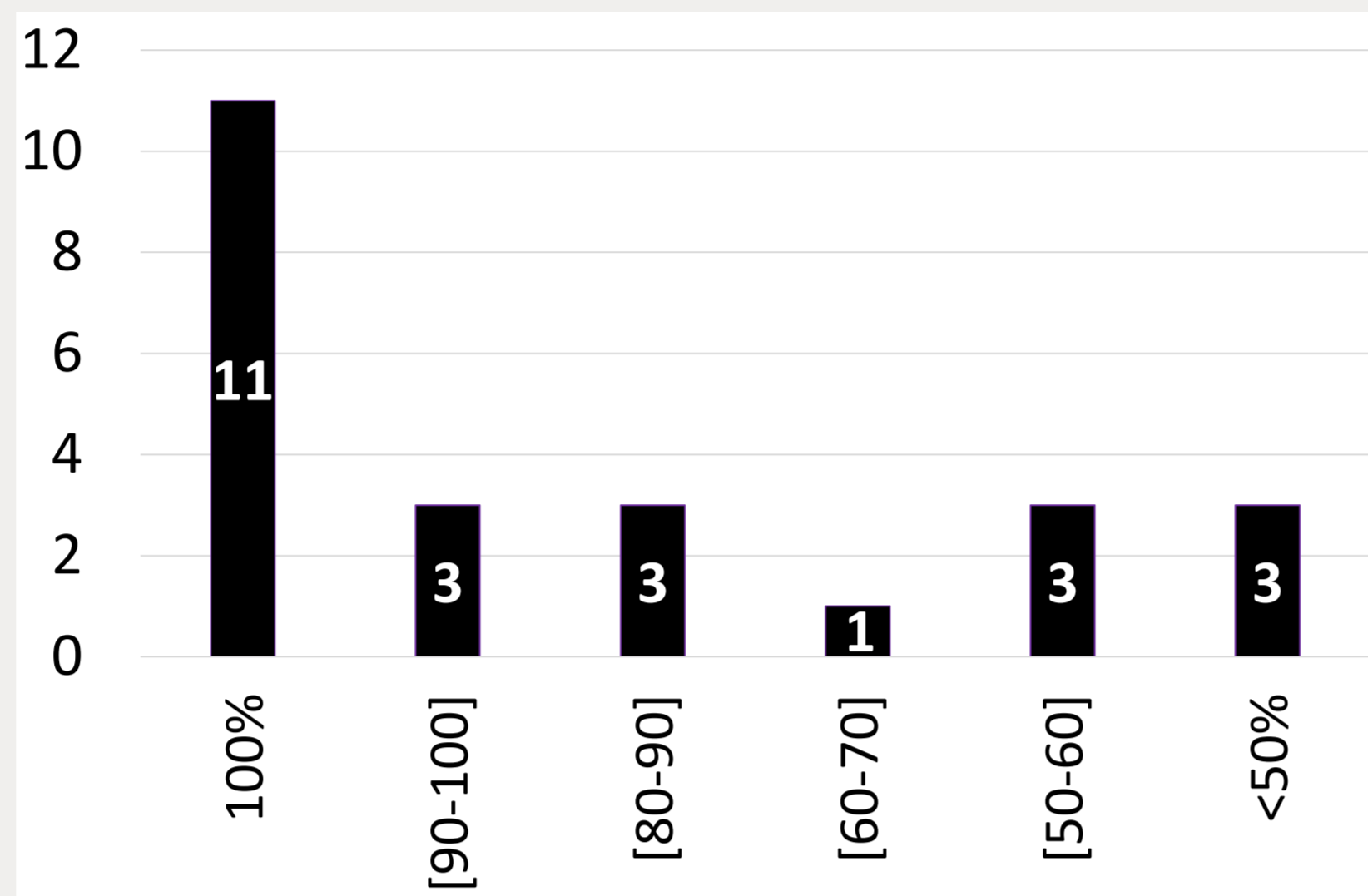
Frédéric Kergourlay, Estelle Kerguillec, Anne-Sophie Langlois, Pierre Le Dévéhat, Coleen Piech, Chambre Régionale d'agriculture de Bretagne

Description de l'échantillon

Typologie des 24 élevages enquêtés :

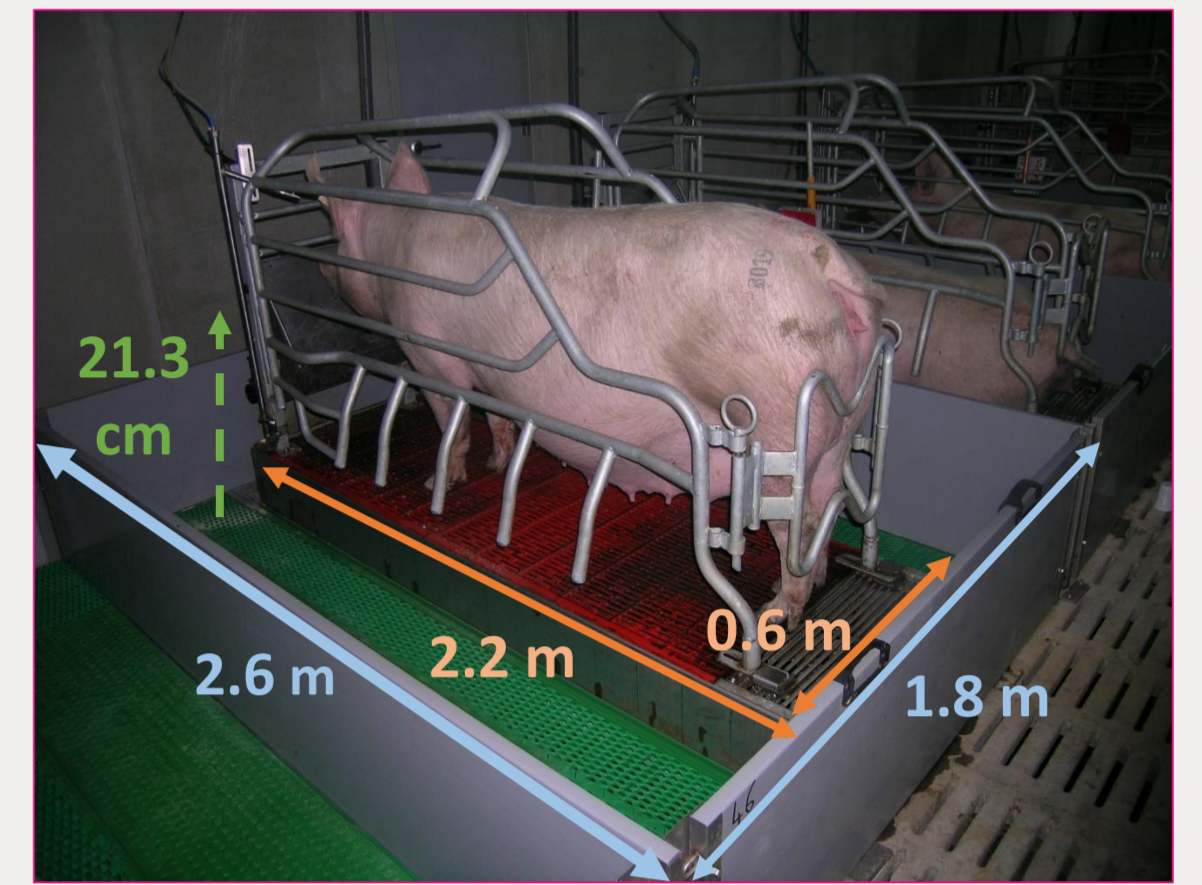
- 291 truies présentes
- 100 % naisseurs-engraisseurs
- 2,54 UTH porc soit 115 truies / UTH
- 19 élevages sevrant à 21 jours
- 81 % des places en cases ascenseur
- 11 élevages équipés à 100 %

Figure 1 - Pourcentage de cases ascenseur dans les maternités



Caractéristiques des cases maternité ascenseur :

- Des cases récentes : 71 % des élevages équipés depuis 2016
- 77 % des cadres en inox et 23 % en acier galvanisé
- Système de relevage par vérin air comprimé :
 - ✓ 7,6 cases/ligne d'air comprimé
 - ✓ 14,4 s (de 7 à 24 s) de temps de relevage



Dimensions moyennes des cases ascenseur de l'échantillon

Pratiques d'élevage et avis des utilisateurs

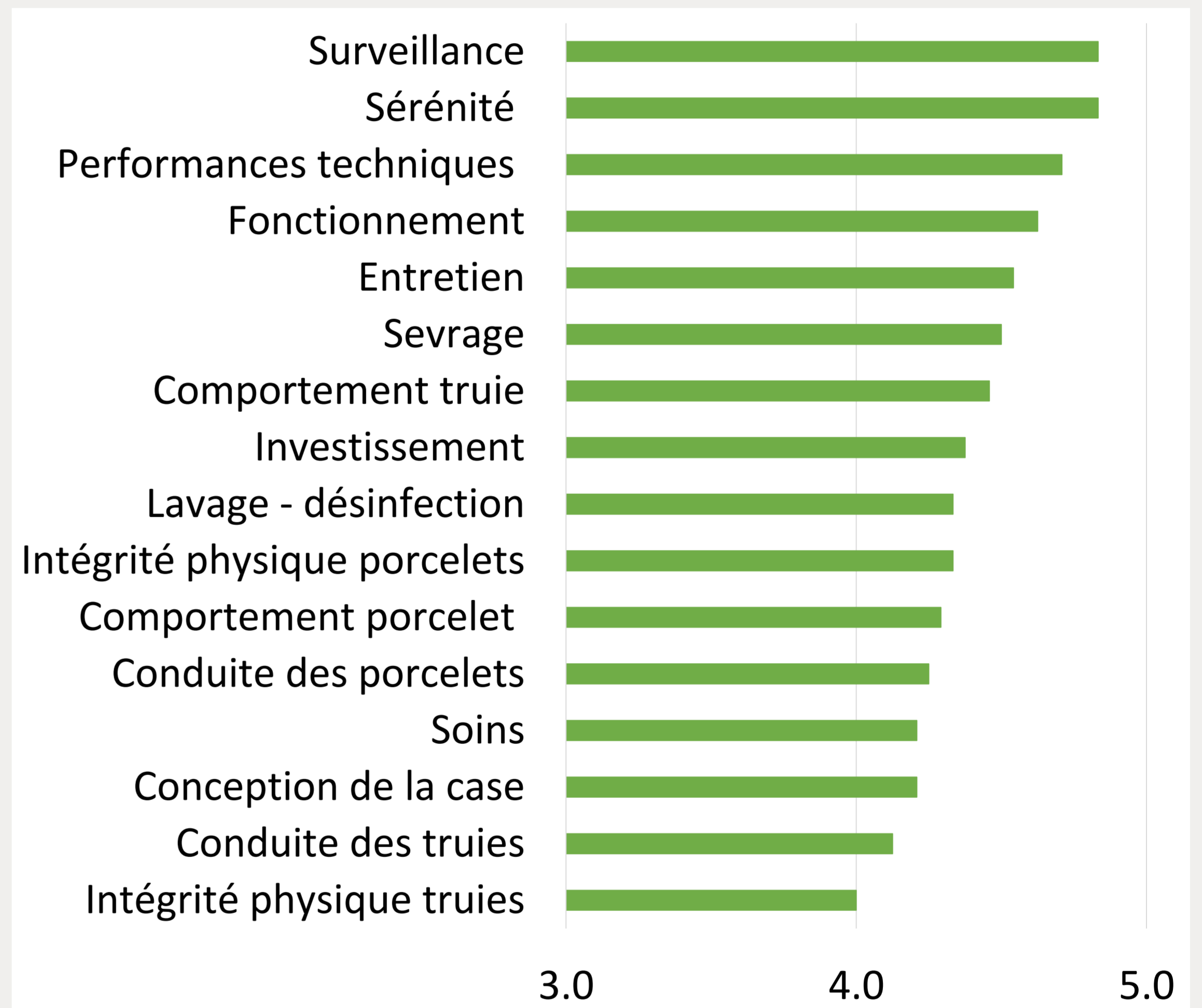
Utilisation des cases ascenseur :

- 8 des 13 élevages partiellement équipés : cases ascenseur occupées par les cochettes et/ou les truies à risque (âgées ou historique avec nombreux porcelets écrasés)
- 17 élevages : fonctionnement des cases 24 h/24 et 7 j/7 → éviter les écrasés
- Autres utilisations des cases ascenseur → position levée lors des interventions :
 - Truies agressives (8/24 élevages)
 - Soins aux porcelets ou sevrage (9/24 élevages)

Avis des éleveurs (en comparaison avec cases standard sans relevage) :

- Surveillance facilitée lors des mises-bas (22/24)
- Des éleveurs plus sereins et plus tranquilles d'esprit (24/24)
- Aucun problème de fonctionnement et d'entretien (23/24)
- Conduite des truies et des porcelets inchangée (22/24)
- Aucun problème d'accès des porcelets à la mamelle (24/24)
- Investissement jugé bon ou très bon au regard du rapport coûts/bénéfices (24/24)
- Aucune blessure particulière relevée sur les animaux liée au système ascenseur
- Truies jugées plus calmes (22/24)

Figure 2 – Avis des éleveurs sur les cases ascenseur : 1 (très mauvais), 2 (mauvais), 3 (moyen), 4 (bon), 5 (très bon)



Analyse des résultats techniques

17 élevages avec GTTT à jour AVANT et APRES mise en place des cases ascenseur ont été retenus pour l'analyse

- ↗ prolificité (sans lien avec le type de case) : + 0,7 nés totaux/portée ; + 0,6 nés vivants/portée
- ↘ taux de pertes sur nés vifs de 14,7 à 12,2 %
 - Gain net de 0,36 sevrés/portée lié au pourcentage de pertes sur nés vifs comparativement à un gain brut de 0,8 sevrés/portée
- Remarque : 3 élevages avec taux de pertes sur nés vifs en ↗ de 12,7 à 14,5 % mais compensés par + 0,9 nés vivants /portée

Tableau 1 – Synthèse des résultats GTTT

	Avant cases ascenseur	Après cases ascenseur
Date début moyenne	08/11/15	26/05/17
Date fin moyenne	30/12/16	03/10/18
% case ascenseur / total case	1	88
Truies présentes	214,5	232,6
Nés totaux / portée	14,8	15,5
Nés vivants / portée	13,7	14,3
% de pertes sur nés totaux	21,0	19,2
% de pertes sur nés vivants	14,7	12,2
Sevrés / portée	11,7	12,5
Age au sevrage	22,6	22,5
Rang moyen de portée	3,7	3,7

Comparaison des pertes par 3 éleveurs entre cases ascenseur (85%) et standard (15%) pour la même bande

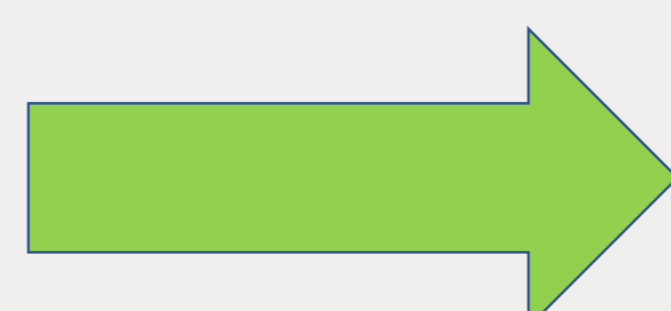


Tableau 2 – Suivi de la mortalité dans 3 élevages

	Cases ascenseur	Cases standard
% de pertes sur nés vifs	9.9	12.2
% écrasés	1.6	5.2

Conclusion : Les éleveurs estiment avoir amélioré leurs performances en maternité en premier lieu grâce à l'acquisition des cases ascenseur. Cependant, l'analyse des performances est complexe du fait de la faible taille de l'échantillon et de la multifactorialité des performances en maternité. Lemoine *et al.* (2017) soulignent que les pratiques d'élevages permettent également de favoriser la survie des porcelets en maternité.