

# L'étalement de la mise à la reproduction des cochettes en élevage biologique : impacts technico-économiques

Alexia Aubry <sup>(1)</sup>, Sylviane Boulot <sup>(1)</sup>, Florence Maupertuis <sup>(2)</sup>, Antoine Roinsard <sup>(3)</sup>, Ghylène Goudet <sup>(4)</sup>

(1) Ifip-Institut du porc, 35651 Le Rheu ; (2) Chambre d'agriculture de Loire Atlantique, 44150 Ancenis  
(3) ITAB-Institut technique de l'Agriculture Biologique, 49105 Angers (4) INRA, PRC, CNRS, IFCE, Université de Tours, 37380 Nouzilly  
Contact : alexia.aubry@ifip.asso.fr



La synchronisation hormonale des cochettes est interdite en production biologique, ce qui peut générer dans certains cas un étalement important de leur mise à la reproduction. L'objectif de cette étude est d'évaluer l'incidence économique de la présence de cochettes décalées dans les élevages en production biologique, en identifiant d'abord les critères de reproduction les plus impactants économiquement, puis en explorant la variabilité entre élevages de l'incidence économique calculée.

## Matériel et méthodes

- Modèle de calcul de marge utilisé adapté de PIGSIM®
- Evaluation réalisée sur la phase de naissance
- Paramètres techniques et économiques adaptés au contexte de la production biologique

### Analyse 1

- Cible = Elevage biologique moyen : référence de GTTT (Gestion Technique des Troupeaux de Truies) 2014-2015, 16 élevages
- Calcul de l'incidence économique de la variation de chaque paramètre impacté par la présence de cochettes décalées ; variation de + ou - un écart-type (E.T.) autour de la moyenne (Tableau 1)

### Analyse 2

- Cible = 15 élevages suivis en production biologique en GTTT
- A partir du pourcentage de portées de cochettes décalées et de leurs caractéristiques : Comparaison de la marge calculée pour chaque élevage à celle estimée dans une situation sans portées décalées

## Résultats

### Incidence par critère

- La variation de la taille de portée impacte fortement le résultat économique : +0,5 sevré → +5 740 €/an, soit +80 €/truie pour un élevage biologique moyen (Tableau 1)
- L'incidence de l'âge au sevrage et des critères de reproduction (IES1 et TFS1) est moindre

### Variabilité entre élevages

- Incidence économique moyenne positive : 2 €/truie présente/an, mais **très variable** (de -8 à +23 €)
- La présence de portées décalées ne rime pas toujours avec dégradation économique (Figure 1)
- L'incidence économique de la présence de portées de cochettes décalées **dépend essentiellement des performances au sevrage de ces portées** :
  - quand les sevrés sont plus nombreux dans les portées décalées, l'incidence sur la marge est toujours positive (8 élevages sur 15, Figure 2)
  - Le lien avec l'âge au sevrage est moins net.



Ferme Expérimentale des Trinitaires

Tableau 1 : Incidence économique d'une variation des paramètres impactés par la présence de cochettes décalées

	Référence GTTT BIO	Incidence économique (€/an)	
		+1 E.T.	-1 E.T.
Age au sevrage (j)	41,9 ± 2,1	+1 326	-1 289
Nombre de sevrés par portée	9,9 ± 0,5	+5 740	-5 740
Intervalle Entrée Saillie 1 <sup>ère</sup> , IES1 (j)	67 ± 27	-1 075	+1 075
Taux Fécondation Saillie 1 <sup>ère</sup> , TFS1 (%)	85,2 ± 7,5	+612	-709

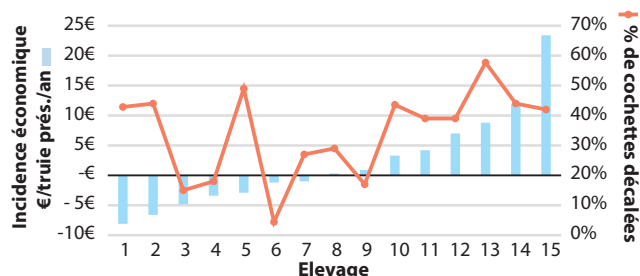


Figure 1 : Incidence économique de la présence de portées décalées – Relation avec le % de portées décalées

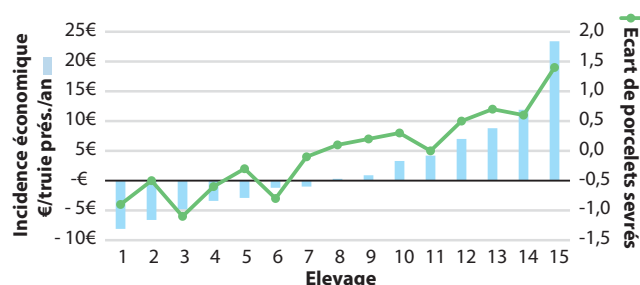


Figure 2 : Incidence économique de la présence de portées décalées – Relation avec l'écart de sevrés par portée

## Conclusion

L'incidence économique de l'étalement de la mise à la reproduction des cochettes en élevage biologique s'avère difficile à établir. Les principaux critères influencés par la présence de portées de cochettes décalées (taille de portée et âge au sevrage) impactent fortement la marge calculée. Mais pour plus de la moitié des élevages étudiés, les performances sont meilleures au sein de ces portées décalées, ce qui leur confère une incidence économique positive, quand l'incidence reste négative pour les autres élevages.

